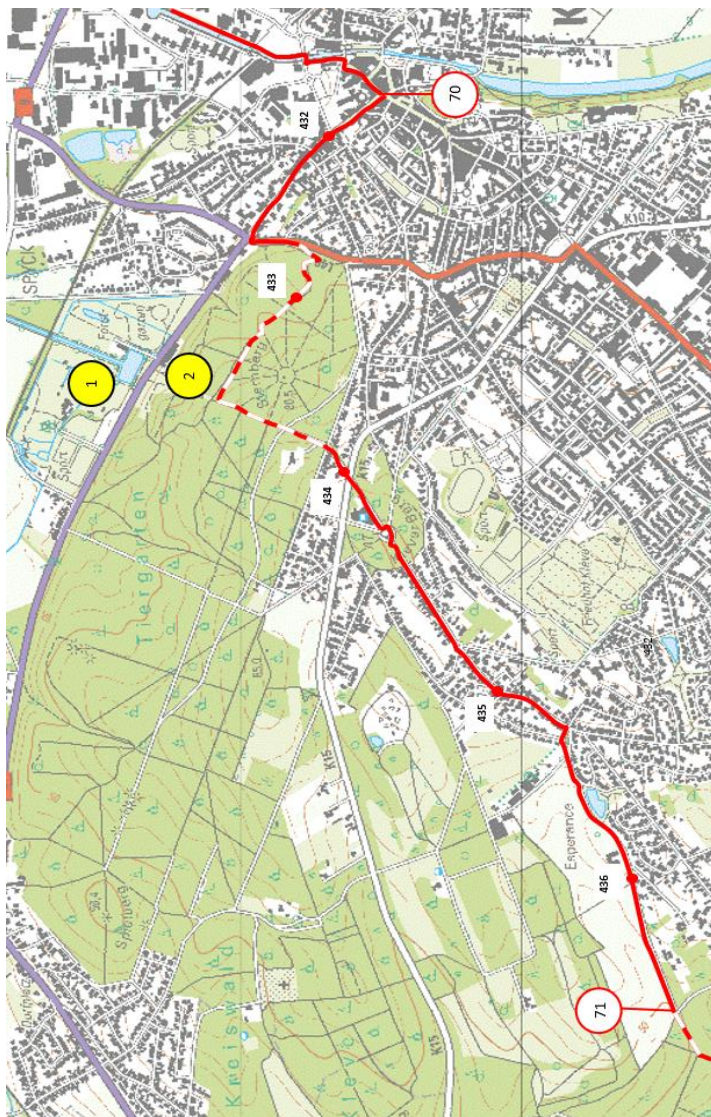


Kaart 70 – 4,8 km



Kleve – Esperance

→ Linksaf Kavarinerstrasse (**70**) (*Begin-/eindpunt van Grote Rivierenpad. Het Noaberpad volgt de route van de Duitse Rhein-Niers-Fleuth-Weg. Deze weg wordt gemarkeerd met een witte ruit*). Bij bocht Hafenstrasse/Kavarinerstrasse schuin links aanhouden, Kavarinerstrasse vervolgen. Gaat over in Tiergartenstrasse. Na 700 m kruising met verkeerslichten oversteken en linksaf, Grufstrasse. Na 50 m rechts geasfalteerd voetpad omhoog. Bij uitkijktoren over Kleve met bank scherp rechtsaf, bospad. Zijpaden negeren tot bij obelisk (monument voor oorlogsslachtoffers 1870-1871), linksaf. Pad loopt langs Mariakapel en kruist verderop Grenzallee, rechtdoor. Voorrangsweg oversteken en schuin rechtdoor half verhard bospad omhoog tot aan uitkijktoren. Links om uitkijktoren heen. Bij voorrangsweg linksaf (Königsallee). Op rotonde rechtdoor, Schweizer Strasse. Na ongeveer 500 m bij kruising met St. Annaberg en Esperance rechtsaf, Esperance. Bij splitsing met Wilhelm-Fries-Strasse rechtsaf, Esperance 900 m vervolgen tot einde bij bosrand (**71**).

Esperance – Kleve

← De asfaltweg (**71**), Esperance, 900 m volgen tot splitsing met Wilhelm-Fries-Strasse, linksaf Esperance vervolgen. Op kruising met St. Annaberg, linksaf, Schweizer Strasse. Na ongeveer 500 m bij rotonde rechtdoor, Königsallee. Weg loopt omhoog naar uitkijktoren. Uitkijktoren rechts passeren. Tweede pad rechts, half verhard breed bospad omlaag. Voorrangsweg oversteken. Grenzallee oversteken. Na 25 m op splitsing rechts aanhouden, onverhard bospad. Zijwegen negeren. Voor obelisk (monument voor oorlogsslachtoffers 1870-1871), rechtsaf bospad in. Bospad blijven volgen en zijpaden negeren. Op splitsing met uitkijktoren over Kleve, boven een straat, scherp linksaf geasfalteerd voetpad omlaag. Einde voetpad linksaf, stoep naar kruising met voorrangsweg en verkeerslichten. Rechtsaf richting 'Zentrum-Unterstadt' (Tiergartenstrasse). Verderop gaat Tiergartenstrasse over in Kavarinerstrasse. Bij bocht met Hafenstrasse rechts aanhouden en Kavarinerstrasse vervolgen. Op pleintje bij kruising Grosse Strasse/Kavarinerstrasse rechtsaf (**70**). (*Begin-/eindpunt van Grote Rivierenpad*)

De routelijn maakt onderscheid in onverharde (———) en verharde (———) delen.

1. Historische tuinen in Kleve



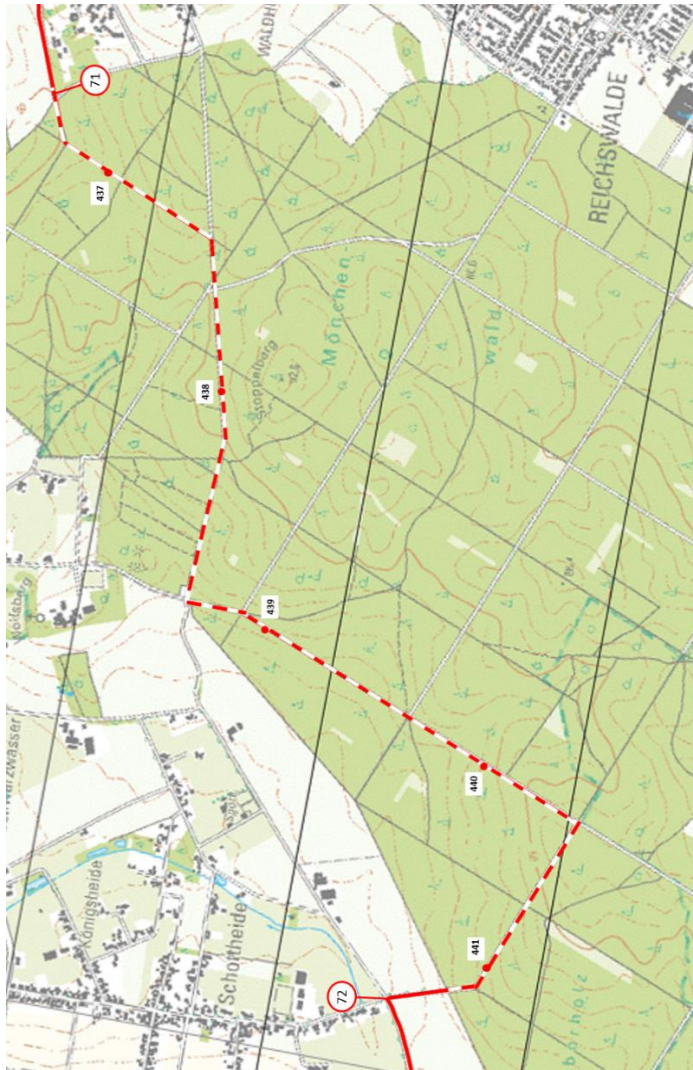
Na de tachtigjarige oorlog ontwierp Jacob van Campen het 'Neue Tierpark'. Centraal punt is de Sterreberg vanwaar 12 lanen liepen die op bijzondere uitzichtpunten in de omgeving gericht waren.

2. Obelisk op Springenberg

De obelisk op de Springenberg is een monument voor de slachtoffers uit Kleve tijdens de Frans-Duitse oorlog van 1870-1871.



Kaart 71 – 5,1 km



Esperance – Kuhstrasse

→ Bij bosrand (71) rechtdoor bospad in en slagboom passeren. Bospad uitlopen, zijpaden negeren, tot grindweg (Treppkesweg), rechtsaf. Weg volgen, langs slagboom, tot kruising met Wolfsbergstrasse. Linksaf, door hek, verharde grindweg. Op viersprong bij steen 223 rechts aanhouden, grindweg 1,5 km volgen. Zijpaden negeren. Bij steen 184F rechtsaf, bosweg over de Mottmansberg (58 m boven NAP). Op vijsprong tweede weg rechts naar rood hek en over parkeerplaats. Bosweg (Kuhstrasse) volgen tot kruising met asfaltweg (72). Linksaf, Treppkesweg.

Kuhstrasse – Esperance

← Op kruising met Kuhstrasse (72) rechtsaf, onverharde weg. Na parkeerplaats rood hek passeren. Na 50 m op vijsprong tweede bospad links in, bosweg over de Mottmansberg (58 m boven NAP). Op kruising bij steen 184F linksaf. Half verharde bosweg 1,5 km volgen. Bij steen 223 links aanhouden en hek passeren. Op kruising met Wolfsbergstrasse rechtsaf langs slagboom (Treppkesweg). Bosgrindweg langs afrastering volgen. Na bord met nr. 8 (na 1,3 km) eerste bospad linksaf (let op: E8 en ruitmarkering staat ver weg in het pad). Bospad helemaal uitlopen, zijpaden negeren, slagboom passeren en verharde weg Esperance inlopen (71).



Het Reichswald

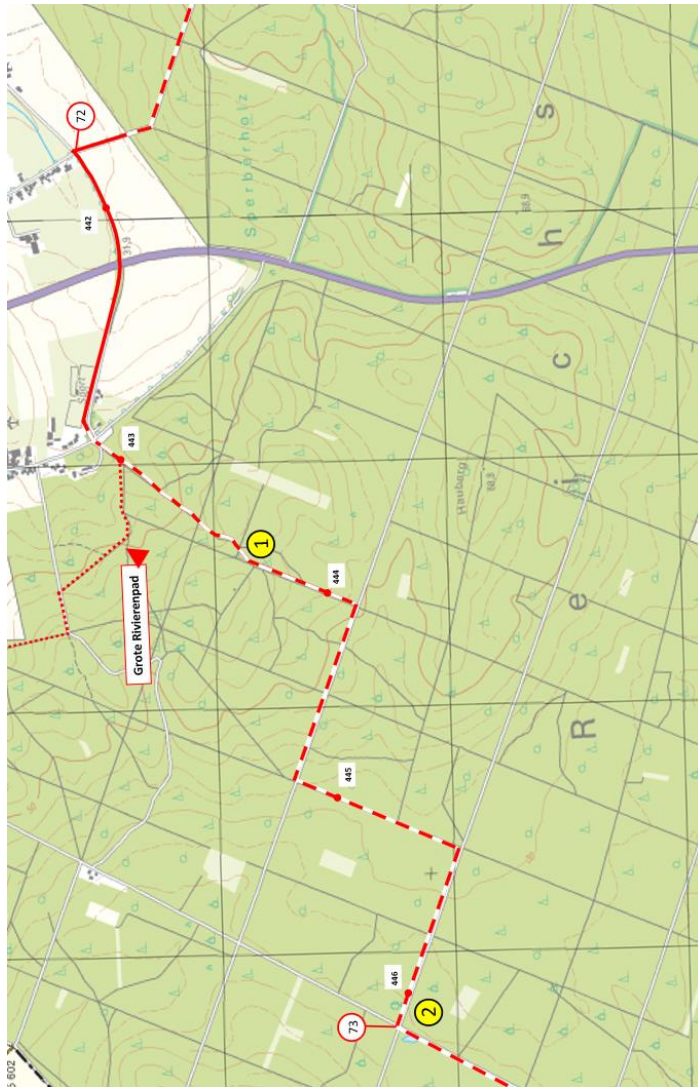
Het Reichswald, ruim 5100 hectare groot, ligt op een stuwmorene uit de ijstijd. De naam Reichswald stamt uit de 14e eeuw, maar de Batavieren verzamelden zich zo'n 2.000 jaar geleden al in het 'Heilige Woud', een droog eiken-beuken-bos, om in opstand te komen tegen de Romeinen.

Kenmerkend is het Pruisische wegennet: kaarsrecht, parallel lopende paden, die een rasterstructuur vormen.



De grootschalige bosbouw vanaf de 19e eeuw veranderde het eiken-beukenbos in een woud van coniferen. Gevelde bomen liggen aan weerszijden van de kaarsrechte paden.

Kaart 72 – 4,3 km



Kuhstrasse – Maquette smalspoorbaan

→ Linksaf Treppkesweg (72). Verderop over viaduct. Einde weg schuin rechtdoor Gocher Strasse oversteken, halfverharde bosweg in en rood hek passeren, rechtdoor (Na 100 m gaat Grote Rivierenpad rechtsaf). Bosweg ca. 1,2 km volgen, zijpaden negeren. Pad stijgt, volg bovenaan bij zijpad rechts de bocht naar links, pad daalt weer. Op kruispunt bij perceelsteen 125/D/124 rechtsaf. Op kruispunt rechtdoor, op volgend kruispunt linksaf, halfverhard breed bospad. Na 800 m op kruising rechtsaf. Zijpaden negeren. Na weer 800 m, vlak na de maquette van een smalspoorbaan, voor perceelsteen 61 linksaf (73).

Maquette smalspoorbaan – Kuhstrasse

← (73) Op kruising rechtdoor, op volgende kruising linksaf. Zijpaden negeren. Na 800 m op kruising rechtsaf. Pad 800 m volgen, alle zijpaden negeren. Bij perceelsteen 125/D/124 linksaf. Dit pad ca. 1,2 km volgen. Pad gaat stijgen. Volg bij zijpad aan linkerhand de bocht naar rechts, pad daalt weer. Zijpaden negeren. Ga door een rood metalen hek (100 m voor het rode hek sluit het Grote Rivierenpad van links aan en loopt mee tot in het centrum van Kleve) tot aan asfaltweg, Gocher Strasse. Weg schuin rechtdoor oversteken, Treppkesweg. Over viaduct tot aan kruising met Kuhstrasse (72).



1. Betoverend stil

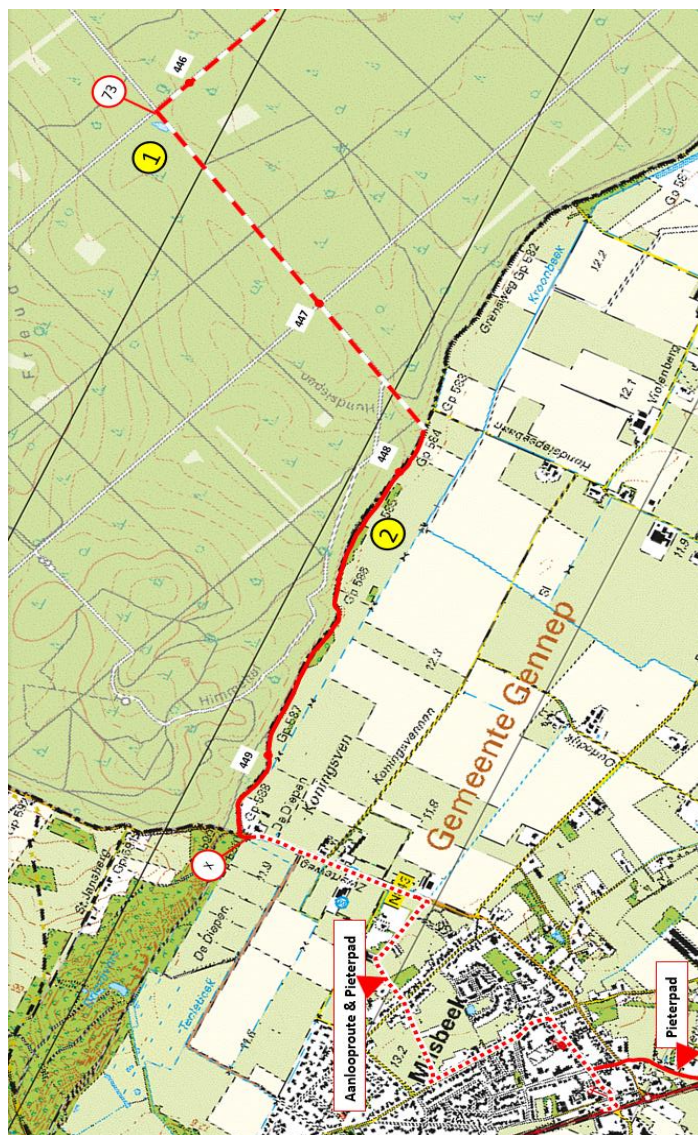
De heuvels in het Reichswald werden 130.000 jaar geleden door een gletsjer gevormd. De wandelaar voelt zich klein op zijn tocht door de verstilde natuur. Kaarsrechte paden met torenhoge naaldbomen reiken tot in de hemel. Zelfs de weelderig groeiende varens torenen boven de wandelaar uit.

2. Smalspoorbaan



In de Eerste Wereldoorlog werd een smalspoorbaan gebouwd tussen station Pfalzdorf en Nergena-Nord. Het spoor werd tot 1944 gebruikt voor houttransport. De meeste overblijfselen herinneren overigens aan Operatie Veritable, de veldslag in februari 1945 toen het Reichswald door de geallieerden veroverd werd. De gevechten leken op die van de Eerste Wereldoorlog met schuttersputjes en loopgraven.

Kaart 73 – 3,5 km



Maquette smalspoorbaan – De Diepen

→ **(73)** Kort daarna ligt rechts van het pad een bosven. Zijpaden negeren. Op kruispunt met asfaltweg (Knotpunt 55) rechtdoor pad vervolgen, verderop door hek. Einde pad rechtsaf, geasfalteerd fiets-/voetpad bij grenspaal 584 (Grensweg) (*Maas-Niederrheinpad sluit aan van links, De Duitse Rhein-Niers-Fleuth-Weg gaat linksaf*). Pad loopt aan de grens met rechts het Reichswald en links het Koningsven. Zijpaden negeren, veerooster over. Einde Grensweg linksaf, fietspad op langs Zwarteweg (*Maas-Niederrheinpad gaat rechtdoor, Pieterpad komt van rechts*). Na 10 m ligt links het parkeerterrein van Eethuis De Diepen, **eindpunt van het Noaberpad (X)** (Voor bus [en overnachting] in Milsbeek Zwarteweg vervolgen met het Pieterpad. Derde weg rechtsaf. Einde weg links (Teelebeekstraat). Einde links (Langstraat). Bij de kerk rechtsaf, Kerkstraat (*Pieterpad gaat verderop naar links*). Kerkstraat uitlopen tot Rijksweg. Zie stippellijn op kaart).

De Diepen – Maquette smalspoorbaan

← (Aanlooproute vanuit Milsbeek tot **beginpunt van het Noaberpad**: vanaf bushalte Rijksweg/Kerkstraat richting Venlo lopen, 1^e weg links, Kerkstraat. [*Pieterpad komt verderop van rechts*] Na kerk op kruispunt links, Langstraat. Tegenover huisnr. 65 rechtsaf, Teelebeekstraat. Op kruising rechtdoor, Milsbeek uitlopen. Eerste rechts, graspad. Einde op verkeersweg links, Zwarteweg tot Eethuis De Diepen. Zie stippellijn op kaart).

(X) Vanaf parkeerplaats Eethuis De Diepen rechtsaf, fietspad langs Zwarteweg. Na 10m rechtsaf, Grensweg, fiets-/voetpad (*Pieterpad gaat rechtdoor, Maas-Niederrheinpad komt van links*). Zijwegen negeren, over veerooster. Pad loopt aan de grens met links het Reichswald en rechts het Koningsven. Bij grenspaal 584 linksaf het bos in, halfverhard bospad (*Maas-Niederrheinpad gaat rechtdoor. De Duitse Rhein-Niers-Fleuth-Weg sluit aan van rechts. Deze weg wordt gemarkeerd met een witte ruit*). Door hek, rechtdoor, brede halfverharde bosweg, Duitsland in. Zijpaden negeren. Op kruispunt met asfaltweg (Knotpunt 55) rechtdoor. Na een bosven links van het pad op kruising bij perceelsteen 61 rechtsaf, ook weer brede halfverharde bosweg. **(73)**.

1. Fauna

Groot wild als ree, edelhert, wild zwijn en vos komt volop voor in het Reichswald. Overal zijn omgewoelde plekken, geplette stukken bosgras en varenstruiken, modderpoelen, afgeschuurde bomen en uitwerpselen. Een bosven vormt een natuurlijke drinkplek.



2. Koningsven

Het Koningsven is van oorsprong een soortenrijk veengebied. In 1935 werd het veen drooggelegd. Nu het een natuureservaat is geworden, maakt het groenland weer veenontwikkeling mogelijk. Het is thans een grasgebied voor reeën en edelherten.

